

# ŠKOLNÍ VZDĚLÁVACÍ PROGRAM PRO PŘEDŠKOLNÍ VZDĚLÁVÁNÍ

Vydal: kolektiv pedagogů Mateřské školy Začít spolu, Broumov

<b>1. Identifikační údaje</b>	<b>4</b>
<b>2. Obecná charakteristika školy</b>	<b>4</b>
<b>3. Podmínky vzdělávání</b>	<b>5</b>
<b>3.1 Věcné podmínky</b>	<b>5</b>
<b>3.2 Životospráva</b>	<b>6</b>
<b>3.3. Psychosociální podmínky</b>	<b>7</b>
<b>3.4. Organizace</b>	<b>7</b>
Uspořádání dne v mateřské škole	8
<b>3.5. Řízení školy</b>	<b>8</b>
Prostředky řízení:	9
<b>3.6 Personální a pedagogické zajištění</b>	<b>9</b>
<b>3.7 Spoluúčast rodičů</b>	<b>10</b>
<b>3.8. Zabezpečení vzdělávání dětí se speciálními potřebami, vzdělávání dětí mimořádně nadané a vzdělávání mladších tří let</b>	<b>10</b>
Vzdělávání dětí se speciálními potřebami	10
Děti mimořádně nadané	12
Vzdělávání dětí mladších tří let	12
<b>4. Organizace vzdělávání</b>	<b>13</b>
<b>4.1 Charakteristiky třídy</b>	<b>13</b>
<b>4.2. Organizace vzdělávání v systému školy</b>	<b>15</b>
<b>4.3. Přijímání dětí</b>	<b>15</b>
<b>4.4. Plnění povinnosti předškolního vzdělávání</b>	<b>15</b>
<b>5. Charakteristika vzdělávacího programu</b>	<b>16</b>
<b>5.1. Zaměření školy</b>	<b>17</b>
<b>5.2. Metody a formy vzdělávání, které uplatňujeme</b>	<b>17</b>
<b>5.3. Vzdělávací obsah</b>	<b>18</b>
<b>5.4. Integrované bloky</b>	<b>18</b>
Kompetence k učení	19
Kompetence k řešení problémů	19
Kompetence komunikativní	19
Kompetence sociální a personální	20
Kompetence činnostní a občanské	20
<b>5.5. Evaluační systém</b>	<b>20</b>
Evaluace vnitřní	21
Evaluace vnější	21
Metody evaluace k dítěti	21
Metody evaluace k pedagogovi	21
Metody evaluace ke škole	21
<b>Časový plán</b>	<b>21</b>
Na úrovni třídy	21
Na úrovni školy:	22
<b>Tematický plán 2022/2023</b>	<b>23</b>
<b>ZÁŘÍ – KAMARÁDSTVÍ A POZNÁNÍ</b>	<b>23</b>
<b>ŘÍJEN – UŽÍVÁME SI PODZIMNÍCH BAREV</b>	<b>23</b>
<b>LISTOPAD – STROM ZTRÁCÍ LISTÍ</b>	<b>24</b>
I. Integrovaný blok: Já a moje barevná školka	25

<b>PROSINEC – VÁNOČNÍ ČAS PLNÝ PŘEKVAPENÍ</b>	<b>27</b>
<b>ÚNOR–I KDYŽ MÁME VELKÉ MRAZY, CHRÁNÍME SE PŘED ÚRAZY</b>	<b>29</b>
II. Integrovaný blok: Co přináší pani Zima	29
<b>Podtémata: PROSINEC – VÁNOČNÍ ČAS PLNÝ</b>	<b>29</b>
<b>LEDEN – ZIMNÍ KRÁLOVSTVÍ</b>	<b>29</b>
<b>ÚNOR – I KDYŽ MÁME VELKÉ MRAZY, CHRÁNÍME SE PŘED ÚRAZY</b>	<b>29</b>
<b>BŘEZEN – SLUNÍČKOVÉ POHLAZENÍ</b>	<b>31</b>
<b>DUBEN–JARO NAŠLO KYTIČKU</b>	<b>32</b>
<b>KVĚTEN – PŘEKVAPENÍ PRO MAMINKU</b>	<b>32</b>
III. Integrovaný blok: VELIKÝ JE SVĚT	33
<b>Podtémata: BŘEZEN – SLUNÍČKOVÉ POHLAZENÍ</b>	<b>33</b>
<b>DUBEN–JARO NAŠLO KYTIČKU</b>	<b>33</b>
<b>Činnosti:</b>	<b>33</b>
<b>ČERVEN – MĚLI JSME SE VŠICHNI RÁDI, ZŮSTANEME KAMARÁDI</b>	<b>35</b>
<b>ORGANIZACE ŠKOLNÍHO ROKU 2022/2023</b>	<b>37</b>
<b>Pedagogické rady:</b>	<b>37</b>
<b>Den otevřených dveří:</b>	<b>37</b>
<b>Přehled pracovníků</b>	<b>37</b>
<b>ČASOVÝ HARMONOGRAM MŠ</b>	<b>38</b>
<b>HYGIENICKÁ OPATŘENÍ</b>	Chyba! Záložka není definována.

## 1. Identifikační údaje

Školní vzdělávací program pro předškolní vzdělávání vypracoval kolektiv pedagogů Mateřské školy Začít spolu, Kladská 164, Broumov ke dni 01. 09. 2019.

ŠVP je zpracován na období let 2019–2023. Dokument bude škola průběžně aktualizovat dle platných právních předpisů vstupujících v platnost v tomto časovém období.

### Identifikační údaje o mateřské škole:

Název: Mateřská škola Začít spolu, Kladská 164 Broumov

Ředitelka školy: Mgr. Lenka Kurová

Telefon: 608784332

Zřizovatel: Mgr. Lenka Kurová

IČO: 03189872

Předmět hlavní činnosti: zabezpečování předškolního vzdělávání dětí a další činnosti dle zákona 561/2004Sb.

## 2. Obecná charakteristika školy

Mateřská škola Začít spolu vznikla v Broumově nově v roce 2014/2015. Byla zřízena na základě poptávky rodičů, jejichž děti do té doby navštěvovaly tzv. Přípravný ročník Začít spolu. Ten fungoval v Broumově od roku 1997 a sloužil dětem v předškolním věku 5 až 7 let ze sociálně znevýhodněného prostředí, které zde byly připravovány k úspěšnému startu do první třídy. Kapacita dětí v zařízení byla 15 žáků. Přípravný ročník vznikl díky podpoře pražské organizace Začít spolu. Ta předala broumovské iniciativě svůj název. Tři roky fungoval pod Nadací VIA a Step by Step. Od roku 2001 byl financován z rozpočtu města Broumov. Zanikl ve školním roce 2013/2014 a místo něj od roku 2014/2015 funguje Mateřská škola Začít spolu. Ta by měla umožnit i mladším dětem začlenit se dříve do vzdělávacího procesu. Mateřská škola využívá pronajaté prostory Základní školy a praktické školy (dále jen ZŠ). Třidu tvoří jedna místnost (herna), součástí je umývárna se sprchovým koutem, samostatné WC – děti, přípravná kuchyňka, třída pro individuální vzdělávání a před vchodem do třídy je šatna pro děti. Třída se nachází v prvním patře, kde je také umístěna provozní a úklidová místnost, WC a umývárna dětí.

Součástí školy je dostatečně velká a zelení osázená zahrada s pískovištěm. Je vybavena herními, didaktickými pomůckami. Celý objekt je oplocen a uzavřen. Vhodným a bezpečným prostorem pro vycházky do terénu je přilehlý les u Křížku. Mateřská škola využívá tělocvičnu, sportoviště a skleník ZŠ. Naše MŠ se účastní programů a projektů vyhlašovaných neziskovými organizacemi.

### 3. Podmínky vzdělávání



- ✓ MŠ má dostatečně velké prostory a takové uspořádání, které vyhovuje skupinovým i individuálním činnostem.
- ✓ MŠ má vymezené prostory pro individuální práci s dětmi se speciálními vzdělávacími potřebami.
- ✓ Technické vybavení – počítač, tiskárna, televize s přehrávačem, interaktivní tabule, Magic box, CD – přehrávač.
- ✓ Hygienické zařízení, dětský nábytek a další vybavení pro děti odpovídají hygienické vyhlášce, jsou zdravotně nezávadné, bezpečné a estetické.
- ✓ Vybavení hračkami, pomůckami a didaktickým materiálem odpovídá počtu dětí i jejich věku a je průběžně obnovováno a doplňováno.
- ✓ Velký důraz je stále kladen na výběr her a hraček z pohledů podpory rozvoje osobnosti dítěte.
- ✓ Děti mají možnost vytvořit si vlastní „koutčky“ pro relaxaci – molitanové podložky a kostky, polštářky, deky apod.
- ✓ Hračky a pomůcky jsou umístěny tak, že si je děti mohou samostatně a bezpečně brát.
- ✓ Děti se podílejí svými výtvary na výzdobě interiéru budovy.
- ✓ Informační nástěnky v šatnách jsou jedním z informačních zdrojů pro rodiče.
- ✓ Prostory MŠ jsou upraveny tak, aby dětské práce byly přístupné dětem i jejich rodičům.
- ✓ Prostory zahrady jsou vybaveny vhodnými hracími prvky a umožňují rozmanité pohybové činnosti. Při hezkém počasí děti pobývají co nejdelší část dne venku, aniž by byl omezen vzdělávací program.

- ✓ Zahrada má i prostory pro setkávání všech, kteří se podílí na vzdělávání dětí. Má i ohniště pro výjimečná společná posezení.
- ✓ Všechny vnitřní i venkovní prostory školy splňují bezpečnostní a hygienické normy.

**Záměr pro další období:** Postupně doplňovat pomůcky k objevování, experimentování a také pomůcky zaměřené na polytechniku.

## 3.2 Životospráva

***Naším záměrem je naučit děti zdravému stravování, které je součástí zdravého životního stylu ve spolupráci s rodinou.***

- ✓ Stravování je zajištěno školní kuchyní, která je součástí areálu ZŠ.
- ✓ Dětem je poskytována plnohodnotná a vyvážená strava, skladba jídelníčku je pestrá, dodržuje se technologie přípravy pokrmů, celý den je dodržován pitný režim.
- ✓ Mezi jednotlivými pokrmy jsou dodržovány doporučené intervaly. Děti nejsou do jídla nuceny.
- ✓ Denní režim je stanoven tak, že umožňuje takovou organizaci činností, aby bylo možné reagovat na aktuální situaci.
- ✓ Rodiče mohou přivádět po dohodě děti do školy i v průběhu dopoledne nebo si je naopak vyzvedávat dříve.
- ✓ Pobyt venku je přizpůsobován vnějším podmínkám. Děti jsou každodenně dostatečně dlouhou dobu venku.
- ✓ Odpolední odpočinek je přizpůsobován individuální potřebě spánku dětí. Po krátké relaxaci je dětem s nižší potřebou spánku nabízen klidný program.

**Záměry pro další období:** Sledovat a zlepšovat kulturu stolování. Společně s rodiči vést děti ke zdravému životnímu stylu. Pochopit smysl třídění odpadu, podílet se na rozumném hospodaření s vodou.

### 3.3. Psychosociální podmínky

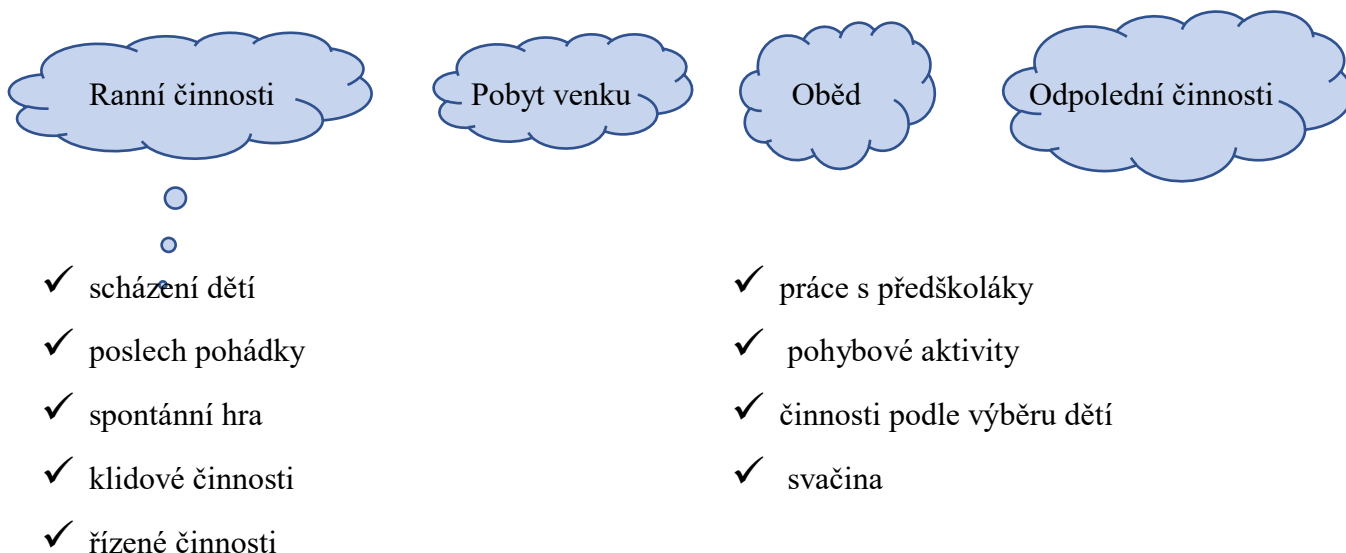
- ✓ Přesvědčením naší školy je, aby se děti cítily dobře, spokojeně, jistě a bezpečně. Podporujeme kamarádkou a přívětivou atmosféru pro všechny děti i rodiče.
- ✓ Respektujeme potřeby i věk dětí, proto nejsou neúměrně zatěžovány či neurotizovány spěchem, chvatem ani nadměrnou náročností prováděných činností.
- ✓ Vytváříme vhodné a přiměřené podmínky všem dětem podle jejich možností a schopností, případně věková nebo podpůrná opatření v běžných i speciálních třídách.
- ✓ Všechny děti mají rovnocenné postavení, ale zároveň zajištěna všechna svá práva (bezpečnost, vzdělávání).
- ✓ Děti jsou vedeny k dodržování potřebných pravidel, a to vstřícným, podporujícím a empatickým způsobem.
- ✓ Děti jsou vedeny k aktivní spoluúčasti na vzdělávání a samostatnému rozhodování přiměřeně věku.
- ✓ Zařazujeme denní komunitní kruh, děti mají možnost vyjadřovat se otevřeně k určitému problému, učíme se pravidlu naslouchání.
- ✓ Pedagogičtí pracovníci děti pozitivně motivují, dostatečně chválí a vyhýbají se negativním komentářům.

**Záměry pro další období:** Učit se vyjádřit svůj názor, zdvořile říci ne. Zkvalitňovat mezilidské vztahy. Při realizaci podpůrných opatření snížit počet dětí na třídě v souladu s právními předpisy, využít asistenta pedagoga podle stupně přiznaného podpůrného opatření

### 3.4. Organizace

Denní řád třídy respektuje věkové a individuální možnosti dětí, dává dětem možnost osobního soukromí (právo na hru, nečinnost, odpočinek). Plánování činností vychází z potřeb a zájmu dětí, vyhovuje individuálním vzdělávacím potřebám a možnostem dětí. Ve věkově smíšené třídě je zapsáno maximálně 26 dětí. Smíšené třídy umožňují pestřejší kontakty mezi dětmi, více příležitostí k rozvoji spolupráce, jazyka a komunikace.

## Uspořádání dne v mateřské škole



### 3.5. Řízení školy

- ✓ Povinnosti, pravomoci a úkoly všech pracovníků jsou jasně vymezeny.
- ✓ Je vytvořen funkční informační systém.
- ✓ Všichni zaměstnanci mají své pravomoci a je respektován jejich názor.
- ✓ Zaměstnanci se podílejí na řízení školy prostřednictvím přidělených kompetencí, spoluúčastí na vytváření školního vzdělávacího programu, ročního plánu
- ✓ Ředitelka školy průběžně hodnotí práci zaměstnanců, pozitivně je motivuje a podporuje jejich vzájemnou spolupráci.
- ✓ Předávání informací mezi zaměstnanci školy je zajištěno zejména provozními a pedagogickými poradami, dle potřeby i operativními poradami.
- ✓ Pedagogičtí pracovníci pracují jako tým ve spolupráci s rodiči.
- ✓ V úzkém pracovním a kulturním spojení je spolupráce mezi mateřskou školou při DD – Broumov a základními školami Kladská a Hradební, s pedagogicko-psychologickou poradnou Náchod, SPC Náchod a dalšími odborníky.
- ✓ Plánování je funkční a průběžně se zlepšuje.
- ✓ ŠVP vypracovává ředitelka školy ve spolupráci s ostatními učiteli a je průběžně doplňován.



## Prostředky řízení:

- ✓ porady provozní a pedagogické
- ✓ kontrola dokumentace
- ✓ konzultační pohovory individuální a skupinové
- ✓ kontrolní činnost
- ✓ hospitační činnost

### 3.6 Personální a pedagogické zajištění

- ✓ Velký důraz je kladen na týmovou práci, vzájemnou spolupráci, respektování profesní odlišnosti a vytváření prostředí důvěry, otevřenosti a přátelství.
- ✓ Učitelka je průvodcem dítěte v počátcích jeho vstupu do dlouholetého období vzdělávání.
- ✓ Výchovně vzdělávací proces zajišťují 2 učitele, dle aktuálních potřeby 2 asistenti pedagoga, v rámci dalších projektů i školní asistent. Vzhledem k tomu, že jedna z učitelek je zároveň i ředitelkou školy, která zajišťuje chod školy po organizační stránce, je vzdělávání dětí ve třídě zajištěn jednou učitelkou. Tato učitelka má ke své podpoře asistentky pedagoga. Ředitelka školy, v souvislosti s novým legislativním požadavkem o překryvu učitelek, hledá odpovídající řešení a pracuje na jeho zajištění v budoucnu.
- ✓ Každá iniciativa pedagogů, která souvisí se zkvalitněním vlastního vzdělávacího procesu je vítána a maximálně podpořena. Učitelky jsou vedeny ke sdílení zkušeností, námětů a vzájemné inspiraci. Všechny učitelky jsou plně kvalifikovány, průběžně si doplňují odbornost účastí na průběžném vzdělávání a sebevzdělávání.
- ✓ Škola je zapojena do řady projektů.
- ✓ Ředitelka školy zajišťuje dostatek metodické literatury – časopis Poradce ředitelky MŠ školy, metodické materiály, materiály MŠMT atd. Úklid ve třídách, praní a žehlení zajišťuje paní uklízečka.

### 3.7 Spoluúčast rodičů

- ✓ Pedagogičtí pracovníci se snaží vyhovět konkrétním potřebám jednotlivých dětí.
- ✓ Rodiče mají možnost podílet se na dění ve škole.
- ✓ Velký důraz klademe na úzkou spolupráci v době adaptačního procesu a naši společnou cestu zahajujeme vždy po zápisu první informativní schůzkou, kdy rodiče dostanou základní informace týkající se aktuálního školního roku.
- ✓ Rodiče mají dostatečný prostor pro vyjádření svých názorů, námětů či připomínek.
- ✓ Již při podávání žádostí k předškolnímu vzdělávání mají rodiče možnost nahlédnout do prostor školy.
- ✓ Učitelé pravidelně informují rodiče o jejich dětech a radí se o společném postupu při jejich výchově.
- ✓ Zaměstnanci zachovávají mlčenlivost o důvěrných informacích a řídí se směrnicí o GDPR.
- ✓ MŠ pomáhá na požádání rodičům v péči o dítě poradenstvím, konzultacemi a preventivními programy.
- ✓ Společné akce s rodiči (např. návštěvy v MŠ, společné prožívání tradičních zvyků, společná oslava svátků, výstav dětských kreseb, sportovní odpoledne, zahradní slavnost, rozloučení s předškoláky, pracovní dílny – dětí a rodičů ve třídě).

**Záměry pro další období:** Využít nabídky ze stran rodičů v organizování akcí v MŠ, možnosti návštěv různých exkurzí formou prožitkového učení. Využít nápadů a zkušeností rodičů na aktivity pořádané v MŠ.

### 3.8. Zabezpečení vzdělávání dětí se speciálními potřebami, vzdělávání dětí mimořádně nadané a vzdělávání mladších tří let

Vzdělávání dětí se speciálními potřebami

Při plánování a realizaci vzdělávání dětí s přiznanými podpůrnými opatřeními je třeba mít na zřeteli fakt, že se děti ve svých individuálních vzdělávacích potřebách a možnostech liší. Účelem podpory vzdělávání těchto dětí je plné zapojení a maximální využití vzdělávacího potenciálu každého dítěte s

ohledem na jeho individuální možnosti a schopnosti. Při vzdělávání dítěte se speciálními vzdělávacími potřebami učitel zahrnuje do svých vzdělávacích strategií podpůrná opatření.

Podpůrná opatření prvního stupně stanovuje mateřská škola. Od stupně podpory jsou podpůrná opatření stanovována ŠPZ po projednání se školou a zákonným zástupcem dítěte. Pravidla pro použití podpůrných opatření školou a školským zařízením stanovuje vyhláška č. 27/2016 Sb.

- ✓ TVP vychází z respektování individuálních potřeb a možností dítěte. Zároveň vychází z RVP PV, které je východiskem pro přípravu vzdělávání dětí
- ✓ Pro vzdělávání dětí se SVP má mateřská škola ideální podmínky, jelikož učitelka je speciální pedagog.
- ✓ MŠ však není speciální mateřskou školou, proto existuje omezení v počtu dětí se SVP, které lze ve třídě vzdělávat.
- ✓ Škola je po všech stránkách schopna zařadit děti se speciálními vzdělávacími potřebami.
- ✓ Ředitelka školy je při přijímání dětí ke vzdělávání také povinna zvažovat, zda jsou pro dané postižení dítěte v MŠ vhodné podmínky.
- ✓ MŠ nemá bezbariérový přístup, proto není možné vzdělávat dítě s těžší formou tělesného postižení.

**Vhodné podmínky zajišťujeme těmito způsoby:**

- ✓ kvalifikací pedagogických pracovníků a jejich profesionálními postoji
- ✓ vhodným zařazením dětí se speciálními vzdělávacími potřebami do individuální nebo skupinové integrace
- ✓ spoluprací se školskými poradenskými zařízeními a dalšími odborníky
- ✓ zajištěním podpůrných opatření (individuální vzdělávací plán, speciální pomůcky, asistent pedagoga, speciálně pedagogická intervence atd.)
- ✓ pedagogickou diagnostikou a možnostmi vypracování PLPP či IVP
- ✓ zřízením funkce asistent pedagoga
- ✓ spoluprací s pracovištěm SPC a PPP Náchod pro děti s vadami řeči, speciálně pedagogickou diagnostikou
- ✓ prostorovým a materiálním vybavením
- ✓ speciálně pedagogickými metodami práce
- ✓ možnostmi vlastního tempa práce a výběru činností podle zájmu či potřeby
- ✓ respektováním priority rodiny a individualizací výchovy
- ✓ individuální konzultace s rodiči

**Záměry pro další období:** Při vzdělávání dětí s přiznanými podpůrnými opatřeními či dětí znevýhodněných v sociokulturní oblasti více spolupracovat s odborníky. Zaměřit se na vzdělávání v oblasti inkluze Vytvářet dostatečné podmínky pro děti s PO.

#### Děti mimořádně nadané

Děti mimořádně nadané je takové, které vykazuje ve srovnání s vrstevníky vysokou úroveň v jedné či více oblastech rozumových schopností, v manuálních, uměleckých nebo sociálních dovednostech. Dítě s mimořádným nadáním vykazuje mimořádnou úroveň vysoké tvořivosti v celém okruhu činností nebo v jednotlivých oblastech rozumových, pohybových, manuálních, uměleckých nebo sociálních dovedností.

- ✓ V MŠ jsou připraveny podmínky v podobě množství pomůcek a knih, a především v podobě otevřenosti personálu vnímat individuální potřeby takového dítěte.
- ✓ V případě identifikace mimořádného nadání spolupracuje tým školy s poradenským zařízením na tvorbě individuálního vzdělávacího programu

**Záměry pro další období:** děti mimořádně nadané budeme podporovat v MŠ v jejich vývoji, tak aby byl stimulován jeho rozvoj podle druhu nadání.

#### Vzdělávání dětí mladších tří let

Rámcové cíle a záměry vzdělávání, obsažené v RVP PV, jsou vhodné i pro vzdělávání dětí od dvou do tří let. Je však nezbytné uvědomovat si specifika, související s dosahovanou úrovní ve všech oblastech vývoje dítěte. Dvouleté dítě projevuje velkou touhu po poznání, experimentuje, objevuje. Poznává všemi smysly. Vymezuje se vůči ostatním, osamostatňuje se, bývá silně egocentrické. Neorientuje se v prostoru a čase, žije přítomností a situacemi, které ho naplňují. V pohybových aktivitách je méně obratné. Podmínkou úspěšné pedagogické práce je citlivé přizpůsobování organizace se střídáním nabídky činností, trénováním návyků a praktických dovedností, ponecháním co největšího prostoru pro volné hry a pohybové aktivity.

- ✓ zajištění péče o děti od dvou do tří let v souladu s platnými právními předpisy
- ✓ dle podmínek a možností školy dostatečné překrytí pedagogů ve třídě a využívání pomoci školního asistenta při sebeobsluze dětí od dvou do tří let
- ✓ podnětné a bezpečné hračky a pomůcky vhodné pro dvouleté děti

- ✓ více zavřených, dostatečně zabezpečených skříněk k ukládání hraček a pomůcek než ve třídě s věkově heterogenním uspořádáním
- ✓ dostatečný prostor pro volný pohyb a hru dětí, umožňující variabilitu v uspořádání prostoru a zabezpečení možnosti naplnění potřeby průběžného odpočinku
- ✓ dostatečným zázemím pro zajištění hygieny dítěte s dostatečně velkým úložným prostorem na náhradní oblečení a hygienické potřeby
- ✓ vyhovující režim dne, který respektuje potřeby dětí (zejména pravidelnost, dostatek času na realizaci činností, úprava času stravování, dostatečný odpočinek)
- ✓ podmínky pro adaptaci dítěte v souladu s jeho individuálními potřebami
- ✓ používání pomůcek pro zajištění pocitu bezpečí a jistoty dítěte
- ✓ realizování vzdělávacích činností v menších skupinách či individuálně, podle potřeb a volby dětí
- ✓ uplatňování laskavě důsledného přístup, který dítě pozitivně přijímá
- ✓ aktivní podněcování pozitivních vztahů, které vedou k oboustranné důvěře a spolupráci s rodinou

## 4. Organizace vzdělávání



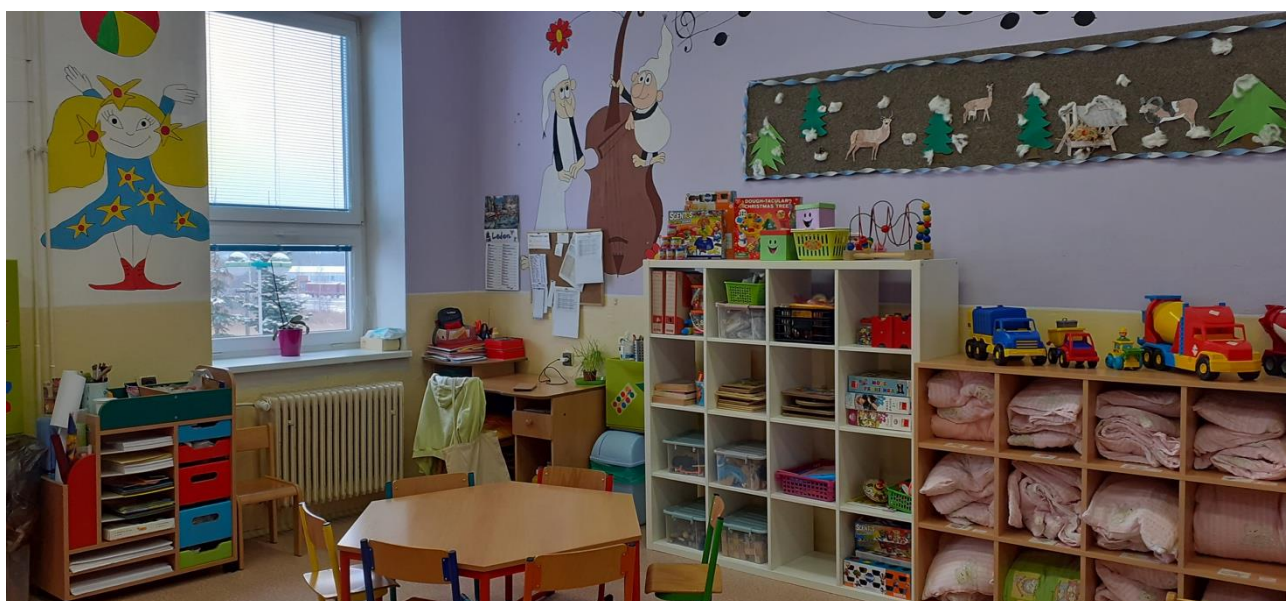
Počet tříd: 1 (heterogenní složení)

Počet dětí na třídu: 26 (většinou 3–6 let)

- ✓ Vzdělávací nabídka odpovídá věkovým i individuálním potřebám dětí, v průběhu dne se prolínají aktivity spontánní a aktivity řízené učitelkou.
- ✓ Je respektováno individuální tempo každého dítěte.
- ✓ Učební aktivity učitelky se uskutečňují zejména formou hry a prožitkovým učením, které je založeno na přímých zážitcích.
- ✓ Podporuje dětskou zvědavost a zájem poznávat nové věci.
- ✓ Vzdělávání vychází ze Školního vzdělávacího programu pro předškolní vzdělávání, na základě, kterého je vypracován Třídní vzdělávací program. Třída se kromě jiného zaměřuje

na rozvoj jazykových schopností – ELKONIN (Hláskář (Elkonin, Mikulajová): předškolní příprava na školní podmínky, na čtení, částečně i psaní (vhodné pro děti s obtížemi ve vývoji řeči a sluchového rozlišování) – rozvoj sluchového vnímání; rozlišování slabik, hlásek; uvědomování si struktury slova; upevňování výslovnosti a gramatické stránky řeči; nácvik grafomotoriky a pravolevé orientace; pozornost, školní komunikace a režim, pracovní návyky...

- ✓ Každé dítě má po celou dobu školní docházky vedený osobní záznam s hodnocením dosažených dovedností podle oblastí předškolní přípravy.



## 4.2. Organizace vzdělávání v systému školy

- ✓ Volnost a osobní svoboda je vyvážená nezbytnou mírou omezení, vyplývajících z nutnosti dodržovat při formálním vzdělávání určitý řád.
- ✓ Přístup k dítěti je založen na vstřícném a partnerském vztahu, ve kterém převažuje náklonnost a důvěra. Jedině za těchto podmínek lze vytvořit pro děti prostor k tomu, aby měly možnost se projevit, spolurozhodovat, ale i souhlasit nebo oponovat.
- ✓ Při vzdělávání používáme prožitkové učení, motivované pohybové hry a relaxaci s hudbou.
- ✓ Logo prevence, chvílky – probíhá průběžně během týdne v komunitním kruhu.

## 4.3. Přijímání dětí

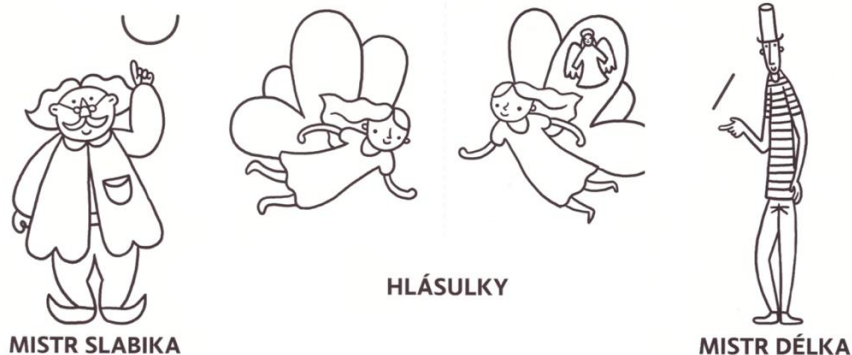
- ✓ Řídí se veřejně dostupnými kritérii o přesném termínu zápisu a o podrobnostech je veřejnost s dostatečným předstihem informována formou plakátu a Facebook stránkách mateřské školy.
- ✓ Kritéria pro přijetí dětí do MŠ stanovuje ředitel MŠ v souladu s platnou legislativou.
- ✓ Tato kritéria se mohou měnit každý školní rok.

## 4.4. Plnění povinnosti předškolního vzdělávání

- ✓ Povinnost předškolního vzdělávání je pro děti, které dosáhnou 5 let věku do začátku daného školního roku.
- ✓ Zákonní zástupci mají povinnost přihlásit dítě k předškolnímu vzdělávání.
- ✓ Mohou využít spádovou mateřskou školu, ale i další školy dle vlastního výběru.
- ✓ Tato povinnost je ve formě pravidelné docházky v pracovních dnech mimo dny školních prázdnin.
- ✓ Tuto povinnost mohou zákonní zástupci plnit i formou individuálního vzdělávání. Podmínky individuálního vzdělávání viz Školní řád.

## 5. Charakteristika vzdělávacího programu

Aby naše záměry byly účelné, musíme vytvářet pro děti bezpečné a podnětné prostředí, které jim umožní přirozený rozvoj a připraví je na bezproblémový přechod na základní školu. Mateřská škola využívá prvky alternativního vzdělávacího programu Začít spolu. Od roku 2020 se naše mateřská škola zaměřuje v jazykové oblasti na „netradiční přístup ke čtení“. Jde o metodiku vytvořenou prof. Elkoninem. Tato metoda učí děti chápat podstatu čtení slov na základě poznávání jejich hláskové struktury mluvené řeči, tedy bez poznání písmen. Až poté, co dítě v mysli „slyší“ jednotlivé hlásky ve slově, se zavádějí písmena. Písmena zde zastupují hlásky, ne naopak. Pro předškolní věk je typický přechod od hry k učení, od názorně – obrazového – k verbálně – logickému myšlení. Proto se realizace celé metodiky uskutečňuje formou hry, jejímž obsahem je poučení o jazyce. Cílem hry je, aby dítě získalo novou představu o slovu jakožto o formě, která nese význam. Aby bylo učení názorné a zábavné, v metodice (Krajině slov) vystupují postavy reprezentující klíčové pojmy a vlastnosti jazykového materiálu:



Jedním z dalších moderních alternativních vzdělávacích programů je program Začít spolu. Tento program se v České republice rozvíjí od roku 1994 a v současné době je držitelem licence a práv na program Step by Step ČR, o.p.s., která je součástí mezinárodní sítě ISSA – International Step by Step association. V tomto programu, jako u ostatních alternativních programů, se mění postavení učitele, který má být průvodcem při vzdělávání žáka.

Program „Začít spolu“ vychází z předpokladu, že při výchově dítěte má hlavní a nezastupitelnou úlohu rodina. Účast rodičů na dění ve třídě je tedy nezbytná. Spolupráce rodičů může samozřejmě probíhat i jinou formou než jen přímou účastí ve výuce (např. porady učitele s rodiči, návštěvy doma, pomoc při akcích pro děti apod.).

Mateřská škola si zakládá na přístupu k dětem jako k jedinečným bytostem, které mají již v tomto věku právo být samy sebou. Přístup k dítěti je založen na vstřícném a partnerském vztahu, ve kterém převažuje náklonnost a důvěra.



## 5.1. Zaměření školy

- ✓ Podporovat jedince (dítě i dospělého) v rozvoji sociálních dovedností, prosociálních postojů, empatie.
- ✓ Poskytovat jedinci (dítěti i dospělému) oporu v jeho cestě za sebepoznáním a sebestojím.
- ✓ Vzájemné prolínání všech podoblastí z RVP PV.
- ✓ Respektování individuálních potřeb dětí a jejich osobnosti.
- ✓ Respektovat lidské potřeby (biologické, základní sociálně vývojové potřeby), a tím mimo jiné také předcházet sociálně patologickým jevům.
- ✓ Vytvářet a podporovat povědomí o tom, že člověk jako jedinec, společnost a příroda jsou součástí jednoho neoddělitelného celku.
- ✓ Zařazení dítěte se speciálně vzdělávacími potřebami do skupiny zdravých dětí (pozitivní vliv na další rozvoj dítěte).
- ✓ Podporovat nadané děti.
- ✓ Respektování zdravotních problémů.
- ✓ Zajišťování vhodných prostor z hlediska bezpečnosti.
- ✓ Chceme, aby se všechny děti cítily bezpečně, zažívaly pocity úspěchu, respektujeme jejich jedinečnost, jejich možnosti, jejich individualitu.

Cílem je, na základě vytvoření optimálních podmínek pro osobnostní rozvoj dítěte a za úzké spolupráce s rodinou, podporovat psychický, fyzický a sociální růst dítěte tak, aby mělo všechny předpoklady pro úspěšný a bezproblémový vstup na základní školu.

## 5.2. Metody a formy vzdělávání, které uplatňujeme

- ✓ **Prožitkové učení** – vychází z vlastní zkušenosti a prožitku dítěte, je to způsob pro dítě přirozený a jemu vlastní.
- ✓ **Tematické učení** – způsob vzdělávání dětí, který spočívá ve vyhledávání témat, činností a situací, které jsou dětem blízké a srozumitelné a které umožňují, aby děti získávaly očekávané poznatky, dovednosti i postoje v reálných souvislostech a poté je dokázaly prakticky využít.

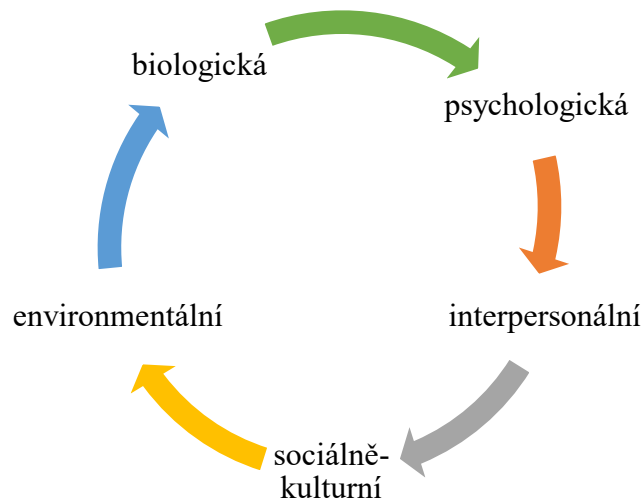
- ✓ **Kooperativní učení** – je založené na vzájemné spolupráci dětí při řešení společných složitějších problémů a situací, učí děti si rozdělovat role a úkoly, plánovat činnosti, spolupracovat, pomáhat si, radit si, vyvíjet společné úsilí, kontrolovat a hodnotit společnou práci.

### 5.3. Vzdělávací obsah

- ✓ Je rozpracován do integrovaných bloků, které vymezují charakteristiku hlavního smyslu, příležitosti, s kterými se děti setkají, dále záměry, cíle jednotlivého bloku, činnostní nabídky a výstupy, kterých by měly děti dosáhnout zpravidla na konci předškolního období.
- ✓ Integrované bloky jsou pro všechny pedagogy závazné, z nich pak mohou pedagogové tvořit podtémata ve svých TVP dle potřeb a situací, nabízí se dostatek prostoru pro jejich tvořivost, pro možnost reagovat na aktuální podmínky třídy.
- ✓ Pedagogové též pracují se stanovenými záměry z jednotlivých integrovaných bloků ve svých TVP, transformují je do podoby, které odpovídají potřebám diagnostice třídy.
- ✓ TVP nabízí možnost dalšího rozpracování, součástí vzdělávacího obsahu jsou evaluační činnosti, které přinášejí vyhodnocování průběhových kompetencí, podmínek vzdělávání a rozboru vzdělávacího procesu jako celku.
- ✓ Pedagogové mohou taktéž zařadit jakýkoliv z cílů z RVP PV, který není součástí daného integrovaného bloku, ale jeho potřeba vyvstane na základě běžné evaluační činnosti, či na základě nových nečekaných situací.
- ✓ **Do vzdělávacího obsahu TVP mohou pedagogové libovolně zařazovat dle vyhodnocení a potřeb další projekty, které budou vnímat jako důležité z pohledu podpory vzdělávání.**

### 5.4. Integrované bloky

- ✓ Vzdělávací obsah představuje hlavní prostředek výchovy a vzdělávání.
- ✓ Jedná se o konkrétní nabídku uspořádanou do integrovaných bloků volnými tématy.
- ✓ Integrované bloky nabízejí dítěti vzdělávací obsah v přirozených souvislostech, vazbách a vztazích.
- ✓ Obsah bloků vychází ze života dětí, je uspořádán v přirozeném cyklu ročních období.
- ✓ Jedná se o vnitřně propojený celek, který zahrnuje všechny oblasti vzdělávání –



- ✓ Realizace cílů se uskutečňuje prostřednictvím konkrétních aktivit, které jsou součástí třídních vzdělávacích plánů.
- ✓ V těchto jsou pak zohledněná specifika každé jednotlivé třídy, a to s ohledem na věk, potřeby a vývojové zvláštnosti dětí.
- ✓ Konkrétní očekávané výstupy jsou výsledkem naplnění vzdělávacích cílů, které směřují na konci předškolního vzdělávání k základům a rozvoji těchto klíčových kompetencí:

#### Kompetence k učení

- získanou zkušenost uplatňuje v praktických situacích a v dalším učení
- má elementární poznatky o světě lidí, kultury, přírody i techniky, které dítě obklopuje o jeho rozmanitosti a proměnách, orientuje se v řádu a dění prostředí, ve kterém žije
- odhaduje své síly, učí se hodnotit svoje osobní pokroky i oceňovat výkony druhých

#### Kompetence k řešení problémů

- rozlišuje řešení, která jsou funkční, vedou k cíli a řešení, která funkční nejsou, dokáže mezi nimi volit
- chápe, že vyhýbat se řešení problémů nevede k cíli, ale že jejich včasné a uvážlivé řešení je naopak výhodou, uvědomuje si, že svou aktivitou a iniciativou může situaci ovlivnit

#### Kompetence komunikativní

- průběžně rozšiřuje svou slovní zásobu a aktivně ji používá k dokonalejší komunikaci s okolím

### Kompetence sociální a personální

- při setkání s neznámými lidmi či v neznámých situacích se chová obezřetně, nevhodné chování i komunikaci, která je mu nepříjemná, umí odmítnout
- uvědomuje si, že za sebe a své jednání odpovídá a nese důsledky
- napodobuje modely prosociálního chování a mezilidských vztahů, které nachází ve svém okolí

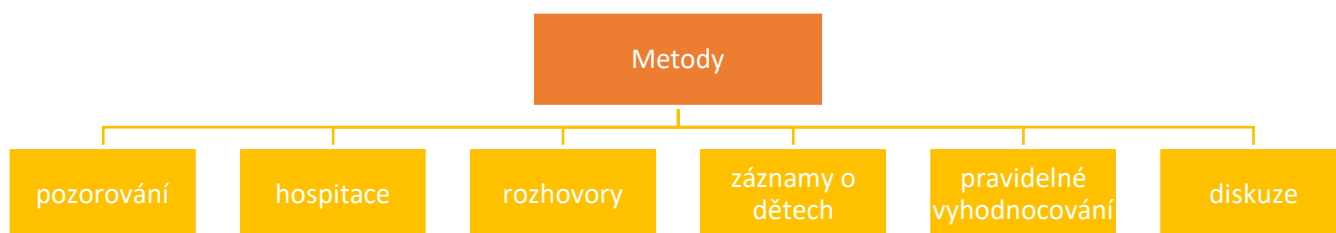
### Kompetence činnostní a občanské

- vnímat svou sounáležitost s přírodním i společenským prostředím, kulturním i multikulturním světem, uvědomovat si osobní, občanskou i lidskou odpovědnost
- vnímat, přijímat, rozvíjet a chránit hodnoty spojené se zdravím a bezpečím, se životem a životním prostředím i hodnoty vytvořené člověkem
- respektovat pravidla, etické i právní normy a požadavky společnosti, jejímž je členem
- vystupovat aktivně, projevovat činorodost, pracovitost a podnikavost
- zaujímat odpovědný vztah k práci i učení, k pracovním i tvůrčím aktivitám i jejich výsledkům

**Kompetence nejsou izolované, ale vzájemně propojené a provázané.**

## 5.5. Evaluační systém

Smyslem evaluace v MŠ je zkvalitnění vzdělávací práce. Spočívá v uvědomění si a pojmenování nedostatků, proč tomu tak je a co můžeme udělat pro nápravu.



## Evaluace vnitřní

Pro vnitřní evaluaci potřebujeme zpětnou vazbu od dětí, kolegyní ve třídě, ostatních zaměstnanců.

- ✓ vyhodnocováním podmínek vzdělávacího procesu
- ✓ vyhodnocováním každodenních činností
- ✓ rozhovor v ranním kruhu
- ✓ vyhodnocování dětmi – po ukončení činnosti
- ✓ shromažďováním výsledků práce a fotodokumentace dítěte – portfolio dítěte
- ✓ kontrolní činnosti ředitelky
- ✓ vyhodnocováním ŠVP PV a souladu s RVP PV
- ✓ vyhodnocováním TVP PV vyhodnocováním práce zaměstnanců školy

## Evaluace vnější

- ✓ šetření kontrolních orgánů a ČŠI
- ✓ kontroly zřizovatele
- ✓ vyhodnocování spolupráce s rodiči
- ✓ vyhodnocení spolupráce s širší veřejností
- ✓ vyhodnocování rodiči

## Metody evaluace k dítěti

- ✓ pedagog bude průběžně sledovat a vyhodnocovat individuální rozvoj a učební pokroky každého jednotlivého dítěte do portfolio dítěte (2x ročně)
- ✓ pozorování dětí, rozhovory s dětmi, s rodiči, analýza prací, zájmu dětí o dané téma, aktivita dětí, výstupy příp. klíčové kompetence z daného tématu

## Metody evaluace k pedagogovi

- ✓ hospitace ředitelky školy
- ✓ vzájemná spolupráce a konzultace učitelek na třídách – průběžně
- ✓ předávání zkušeností na pedagogických poradách

## Metody evaluace ke škole

- ✓ evaluace ŠVP – sledování a vyhodnocování funkčnosti ŠVP vzhledem k plnění záměrů školy a vyhodnocování zpracování TVP (TVP k ŠVP, ŠVP k RVP PV)
- ✓ anonymní anketa pro rodiče – dle potřeby
- ✓ hodnocení TVP – učitelky ve třídách – 1x ročně
- ✓ hodnocení školy – ředitelka školy – 1x za 3 roky

## Časový plán

### Na úrovni třídy

rekapitulace dne v MŠ slovem nebo písemnou poznámkou	denně na úrovni třídy	hodnotí učitelky-děti- rodiče – denně
---	-----------------------	--

reflexe očima dětí	denně na úrovni třídy	hodnotí učitelky – denně
vyhodnocení jednotlivých tematických celků	po skončení integrovaného bloku	hodnotí učitelky
individuální rozvoj dítěte, vzdělávací pokroky vždy při významné změně	po adaptačním období ve věku 4-5 let a před zápisem do ZŠ (říjen, červen)	hodnotí učitelky
vytváříme portfolio dítěte	Průběžně	učitelky
podmínky třídy	1xročně – září-říjen	požadavky učitelky
průběh vzdělávání, hospitační činnost výsledky vzdělávání	Průběžně	ředitelka, všichni

Na úrovni školy:

naplňování cílů programu	2x během roku	ředitelka
úspěšnost a užitečnost ŠVP	červen	
zpětná vazba od rodičů, anketa, dotazník	duben	
zpráva o vlastním hodnocení školy	srpen	

# Tematický plán 2022/2023

## Školka plná radosti a zábavy

### ZÁŘÍ – KAMARÁDSTVÍ A POZNÁNÍ

Po prázdninách se děti vrací do školky, některé z dětí navštíví školku poprvé. Seznamují se s novými kamarády. Sdělují si své zážitky z prázdnin. Seznamují se s režimem a pravidly školky. Upevňují si tato pravidla. Rovněž si upevňují hygienické a sebe obslužné návyky. U nových dětí je kladen důraz na adaptaci.



- Úklid místa a hraček
- Seznamovací hry
- Seznámení s prostředím a okolí školky
- Vzpomínky na prázdniny – kreslíme, vyprávíme
- Pobyt a pohyb venku

### ŘÍJEN – UŽÍVÁME SI PODZIMNÍCH BAREV

Máme tu čas, kdy přicházejí změny v přírodě, které se s příchodem podzimu objevují. Listí se zbarvuje a opadá, slunce už tolik nehřeje. Využíváme školní zahrady a přilehlého lesíku – Křížek.



- Pozorujeme proměny přírody
- Seznámení se z rozmanitostí a barevností podzimní přírody
- Poznáváme plody podzimní přírody
- Podzim v zahradě
- Vycházka do lesa
- Výroba draků
- Příprava na Halloween

## LISTOPAD – STROM ZTRÁCÍ LISTÍ

Pozorujeme volně žijící živočichy a vyprávíme si, jak se zvířata připravují na zimu (některá si dělají zásoby, jiná jsou odkázána na pomoc člověka). Zaměřujeme se i na vnímání rozmanitosti počasí. Pracujeme s podzimními plody a přírodninami





- Sběr kaštanů, žaludů a šípků
- Otisky listů, koláže, tvoření s přírodninami
- Výroba krmítek pro zvířátka na zimu
- Pranostiky, podzimní počasí
- Povídáme si – Jak se zvířátka připravují na zimu

## I. Integrovaný blok: Já a moje barevná školka

**Časový rozsah:** září, říjen, listopad

**Podtémata:** ZÁŘÍ – KAMARÁDSTVÍ A POZNÁNÍ

ŘÍJEN – UŽÍVÁME SI PODZIMNÍCH BAREV

LISTOPAD – STROM ZTRÁCÍ LISTÍ

### Činnosti:

- ✓ pomoc při zvykání na nové prostředí, postupná adaptace
- ✓ poznávání dětí i dospělých, nová jména, seznamovací hry
- ✓ vytvoření pravidel chování a vzájemného soužití
- ✓ výroba piktogramů
- ✓ poznávat prostory školy a okolí
- ✓ učit se sebeobslužným dovednostem
- ✓ komunitní kruh = společné setkávání ranní rituál, prostor k povídání a naslouchání
- ✓ vytváření u dětí časových představ-roční období, dny v týdnu, den, noc, s rozdílným počasím
- ✓ seznamovat děti s názvy různých druhů ovoce a zeleniny, prožitkové učení, smyslové hry-vůně, chuť...
- ✓ tvoření z přírodních materiálů a plodů podzimu – poznávat a rozdělovat stromy na jehličnaté, listnaté, jejich listy, plody-užitek
- ✓ seznamovat a pěstovat u dětí základy ekologického chování – seznamujeme se a poznáváme barvy, ve výtvarných činnostech, nebojíme se využít velkou plochu papíru, hra s barvami, správné zacházení se štětcem, využíváme různé přírodní materiály, mačkání, stříhání a lepení
- ✓ vnímat a rozlišovat pomocí všech smyslů (sluchově rozlišovat vůně, chutě, vnímat hmatem
- ✓ zařazovat hry se slovy, hádanky, rytmizace říkadel, nácvik básní, písní, seznamujeme se s hudebními nástroji – pozorování, poslech a hra
- ✓ porovnávat množství, početní představy, vést k osvojování číselné řady do 10 – učit se správně označovat přírodní jevy – slunce, mraky, vítr, déšť

### **Záměry a kompetence:**

- ✓ pomáhat dětem překonávat počáteční ostych a nedůvěru při příchodu z rodinného prostředí do nového kolektivu, seznamovat se s novými kamarády, podporovat dětská přátelství
- ✓ naučíme děti vnímat režimové uspořádání dne, rozvíjet hygienické návyky, jejich upevňování a vést děti k projevování svých potřeb
- ✓ společně s dětmi vytvořit pravidla společného soužití
- ✓ učíme se respektovat dospělého, ostatní děti, uvědomovat si svou vlastní identitu, svou roli, poznávání sebe sama
- ✓ podporovat tvořivou aktivitu dětí při hrách i ostatních činnostech
- ✓ seznámit děti s prostředím zahrady mateřské školy, blízkým okolí a přírodou
- ✓ vytváříme základy enviromentálního citění a ochrany přírody, vést děti k vnímání přírody, života v ní
- ✓ rozvíjíme motoriku, tvoříme z přírodních i neobvyklých materiálů
- ✓ učit znát některé znaky podzimu, vnímat krásy, přírodu chránit
- ✓ procvičovat časové pojmy
- ✓ rozvíjet schopnosti a dovednosti potřebné k efektivnímu učení
- ✓ pochopit přírodní jevy a jejich využití
- ✓ rozvoj tvořivého myšlení, řešení problémů
- ✓ třídění předmětů podle určité vlastnosti
- ✓ seznamování se světem lidí, kultury a umění-Halloween
- ✓ podpořit kreativitu, radost z tvoření
- ✓ podpořit spontánní i záměrné učení, soustředění na činnost a na dokončení započaté činnosti

Hloubka osvojení jednotlivých kompetencí je individuální, hodnotíme je v osobních portfoliích.

### **Očekávané výstupy**

- ✓ získat nové děti pro radostný pobyt v mateřské škole, orientovat se v prostředí třídy a školy
- ✓ navazovat kontakty s učitelkami a dětmi, překonat stud, komunikovat s nimi vhodným způsobem a respektovat je
- ✓ odloučit se na určitou dobu od rodičů a blízkých, být aktivní i bez jejich opory
- ✓ mít povědomí o uložení hraček a pomůcek ve třídě, zacházet s nimi šetrně
- ✓ znát své jméno, příjmení, jména kamarádů a učitelek
- ✓ vnímat základní pravidla chování, podílet se na nich a řídit se jimi, přijímat autoritu
- ✓ zvládat jednoduchou sebeobsluhu a hygienické návyky

- ✓ orientovat se bezpečně v mateřské škole a blízkém okolí, chovat se přiměřeně a bezpečně
- ✓ schopnost přizpůsobovat se běžně proměnlivým okolnostem doma i v mateřské škole
- ✓ vědomě využívat všech smyslů, záměrně pozorovat, všimnout si změn
- ✓ mít povědomí o významu životního prostředí pro člověka, uvědomovat si vliv člověka na přírodu a její zpětné vazby, chránit přírodu, starat se o živé tvory – krmítko, krmelec ...
- ✓ zachycovat skutečnosti svého okolí a vyjadřovat své představy pomocí různých výtvarných technik a dovedností (kreslit, využívat barvy, modelovat, tvořit z papíru, přírodnin...)
- ✓ vědět, že ovoce a zelenina je součástí zdravého stravování
- ✓ respektovat potřeby jiného dítěte
- ✓ zvládat jednoduché pracovní úkony – úklid hraček, své místo, úklid po svačině a obědě, udržovat pořádek
- ✓ porozumět slyšenému – zachytit hlavní myšlenku příběhu, sledovat děj a zopakovat jej ve správných větách, převyprávět pohádku

## PROSINEC – VÁNOČNÍ ČAS PLNÝ PŘEKVAPENÍ

Je tu zima a s ní blížící se nejhezčí svátky. Nejprve nás navštíví Mikuláš s čertem a andělem. Děti se aktivně každoročně podílejí na přípravách těchto svátků, chystají besídku pro rodiče, společně zdobí třídy. Zaměřujeme se na adventní zvyky a tradice. Toto období je tvůrcem mnoha prožitků, které jsou zdrojem k posilování vztahů v rodině i mateřské škole.

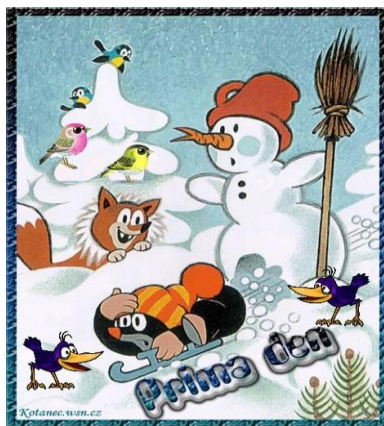
***Vzhledem k vládnímu opatření se v letošním školním roce nebude moci uskutečnit besídka pro rodiče a veřejnost. Vánoční besídka bude po dohodě s rodiči natočena na CD.***



- Advent a Vánoce – tradice, význam, zvyky
- Výzdoba třídy – výroba ozdob

- Vánoční pečení – zdobení perníčků
- Čert a Mikuláš – nadílka
- Ježíškova pošta – dopis Ježíškovi
- Vánoční tvoření s rodiči s posezení u cukroví a čaje – besídka

## LEDEN – ZIMNÍ KRÁLOVSTVÍ



K zimě patří i zimní sporty. Důležité je i vhodné oblečení do sychravého počasí, abychom si venku mohli hrát a neodnesli si pořádnou rýmu.

- Vzpomínáme na Vánoce – nejhezčí vánoční dárek a zážitek
- Zimní sporty – poznávání jednotlivých sportů a vybavení
- Stopy zvěře a ptáků ve sněhu
- Hry na sněhu, koulovaná
- Malujeme zimní krajinu

## ÚNOR – I KDYŽ MÁME VELKÉ MRAZY, CHRÁNÍME SE PŘED ÚRAZY



Ve školce se chystá karneval a spolu s ním se děti seznamují s tématem masopustu, s tradicemi a zvyky. Přiblížíme dětem, jak je důležité chránit si své zdraví, jak se správně oblékat v zimním období. Seznámíme se, jak funguje naše tělo, z čeho se skládá, co je potřeba dělat pro naše zdraví. Zimu završíme masopustním rejmem v maskách, vyrábíme masky, vyzdobíme třídu a celou mateřskou školu. Nezapomínáme ani na zvířátka v zimě a společně s dětmi plníme krmítka.

- Masopustní karneval – povídáme si o tradicích a původu masopustu
- Výroba masek
- Části lidského těla a naše zdraví
- Kde žijeme

### II. Integrovaný blok: Co přináší paní Zima

**Časový rozsah:** prosinec, leden, únor

**Podtémata:** PROSINEC – VÁNOČNÍ ČAS PLNÝ PŘEKVAPENÍ

LEDEN – ZIMNÍ KRÁLOVSTVÍ

ÚNOR – I KDYŽ MÁME VELKÉ MRAZY, CHRÁNÍME SE PŘED ÚRAZY

### Činnosti:

- ✓ seznamovat děti se svátkem sv. Mikuláše s tradicemi Vánoc význam adventu
- ✓ vyzdobit si adventně třídu celou školu
- ✓ upevňovat vztahy v rodině, mezi kamarády ve třídě
- ✓ zdokonalovat dovednosti v oblasti hrubé a jemné motoriky při výrobě přání a drobných dárků
- ✓ využít práci s těstem (slané, perníkové), kořením voskem, sušené ovoce
- ✓ seznamovat se s koledami a doprovodem na hudební nástroje
- ✓ nacvičit pro své nejbližší vystoupení s tematikou zimy a Vánoc

- ✓ pozorovat změny v přírodě, krmit ptáky za oknem, učit se rozeznávat stromy, dozvědět se něco o životě zvíře v lese a o ptácích v zimě
- ✓ seznamovat děti s charakteristickými znaky zimy, skupenství vody
- ✓ činnosti zaměřené na poznávání lidského těla a jeho částí
- ✓ pochopení důležitosti některých orgánů v lidském těle – srdce, plíce, mozek, ledviny
- ✓ při cvičení se zaměřit na správnou techniku dýchání, uvědomovat si své vlastní tělo – seznamovat děti s lidovými tradicemi Masopust

### **Záměry a kompetence:**

- ✓ společně vytvářet a prožívat atmosféru adventního času uvést děti do světa duchovních hodnot, přiblížit jim tradice Vánoc
- ✓ získat poznatky o lidových tradicích, pranostikách
- ✓ rozvíjet kulturně estetické dovednosti výtvarné, hudební, pohybové a dramatické i (vánoční tradice a slavnosti)
- ✓ koordinace ruky a oka
- ✓ práce s papírem, lepidlem, nůžkami
- ✓ výroba vánočních přání a ozdob
- ✓ podporovat schopnosti a dovednosti pro navazování a rozvíjení vztahů dítěte k druhým lidem
- ✓ rozvíjet schopnost vytvářet a upevňovat citové vztahy k rodině i ke svému okolí
- ✓ rozvíjet kulturně společenské postoje
- ✓ uplatňovat své individuální potřeby, přání a práva s ohledem na druhého, přijímat a uzavírat kompromisy
- ✓ pobytem na zdravém zimním vzduchu posilovat zdraví a fyzickou odolnost
- ✓ zimní hry a činnostmi zlepšovat tělesnou zdatnost, vědět, jak se chránit před mrazem
- ✓ všimnout si dění a změn v nejbližším okolí, uvědomovat si nebezpečí, se kterým se můžeme ve svém okolí setkat, mít povědomí o tom, jak se chránit
- ✓ vypěstovat v dětech správné návyky důležité pro zdraví moje i zdraví ostatních, poučit se o lidském těle
- ✓ zvládnout samostatně sebeobsluhu, uplatňovat zdravotně preventivní návyky-čištění zubů po obědě
- ✓ založit povědomí o vlivu člověka na životní prostředí
- ✓ chránit prostředí kolem nás, nezapomínat na zvíř v lese a ptáky v zimě
- ✓ seznamování se s tradicemi Masopustu

### **Očekávané výstupy:**

- ✓ vědět, že tradice Mikuláše, čerta, anděla je pro děti radost a zábava
- ✓ uvědomit si citovou vazbu k rodinným příslušníkům a k lidem kolem nás především v předvánočním čase
- ✓ vědět, že obdarovat je stejně krásné jako být obdarován
- ✓ vzájemně komunikovat, spolupracovat, těšit se z hezkých zážitků

- ✓ naučit se z paměti krátké texty – reprodukovat říkanky, písně, básničky, zvládnout jednoduchou dramatickou úlohu
- ✓ ve známých i opakujících se situacích, ovládat svoje city a přizpůsobovat jim své chování, přijímat pozitivní ocenění i svůj případný neúspěch (vystoupení pro rodiče)
- ✓ vyjadřovat se pomocí hudebních a hudebně pohybových činností
- ✓ zvládnout běžné způsoby pohybu v různých prostředích – zvládnout sebeobsluhu a postarat se o sebe a své osobní věci
- ✓ nacházet v zimním období krásu přírody, možnost sportování, umět se pohybovat na sněhu, ledu, chovat se bezpečně
- ✓ dbát na zdraví, vědět, jak chránit osobní zdraví a jak se chovat v případě nebezpečí
- ✓ pojmenovat části těla, některé orgány, znát jejich funkce, mít povědomí o těle a jeho vývoji
- ✓ mít povědomí o širším společenském Masopustní průvod v obci Božanov

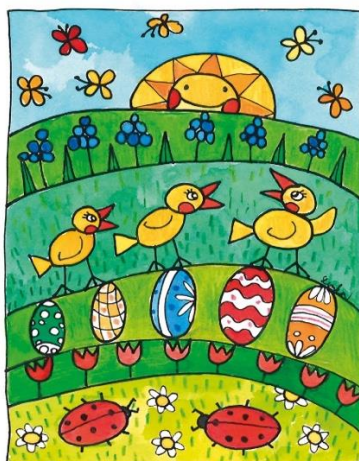
## BŘEZEN – SLUNÍČKOVÉ POHLAZENÍ



V březnu bychom rádi viděli první sněženky i jiné jarní posly. Pokud nám počasí nebude přát a venku bude ještě plno sněhu, nevadí. Možná, že časem sluníčko vykukne a splní nám přání. Slyšela jsem, že je hodně zvědavé.

- Měsíc knihy – „Můj hrdina ilustrace“
- Básničky s jarní tematikou, pranostiky o jaru
- Jarní výzdoba třídy a šatny
- Vyprávíme o domácích mazlíčcích a mláďatech

## DUBEN – JARO NAŠLO KYTIČKU



Duben, za kamny budem. Tato pranostika bývá pravdivá. Chvilí prší, chvilí svítí sluníčko a výjimkou nebývá dokonce ani sněhová přeháňka. Dubnové počasí si s námi zkrátka pohrává a laškuje.

- Seznamujeme se s tradicemi Velikonoc
- Zdobíme vajíčka, učíme se Velikonoční koledy
- Den země – povídáme si o ekologii, chráníme přírodu, učíme se třídít odpad, „co znamená slovo recyklace“
- Rosnička Evička – aprílové počasí
- Čarodějnice – vyprávění, výtvarné zpracování

## KVĚTEN – PŘEKVAPENÍ PRO MAMINKU



Říká se, že když je mokrá máj, je pak ve stodole ráj, ale kdo by neměl raději teplé dny plné sluníčka? Proběhneme se venku, spočítáme berušky a je nám hnedle hej.



- Sportovní olympiáda
- Malujeme na chodník
- Den matek – výroba přáníčka
- Učíme se básničku pro maminku
- Mezinárodní den rodiny – tradice, zvyky, výročí, upevňování vztahů

### III. Integrovaný blok: VELIKÝ JE SVĚT

**Časový rozsah:** březen, duben, květen

**Podtémata:** BŘEZEN – SLUNÍČKOVÉ POHLAZENÍ

DUBEN–JARO NAŠLO KYTIČKU

KVĚTEN – PŘEKVAPENÍ PRO MAMINKU

#### Činnosti:

- ✓ hledat v přírodě první známky jara, pozorovat a vyprávět o změnách počasí, růst trávy, rašení listů a květin
- ✓ pozorovat zrod nového života v přírodě, rozvíjet schopnost vážit si života ve všech jeho formách
- ✓ experimentovat s barvami a technikami při barvení vajíček
- ✓ seznamovat se s podmínkami pro růst rostlin
- ✓ hledat je venku i v encyklopediích, pozorovat život drobných živočichů s pomocí lupy rozvíjet komunikativní dovednost
- ✓ upevňovat výslovnost a vyjadřovací schopnosti vyprávět zážitky spojené s Velikonocemi a jarem
- ✓ osvojit si poznatky a dovednosti, které předcházejí psaní Elkonin
- ✓ pozorovat a poznávat výsledky lidské práce, vážit si jich
- ✓ vytvářet povědomí o mezilidských a morálních hodnotách
- ✓ rozvíjet prostorovou orientaci, ovládat pohybový aparát a tělesné funkce
- ✓ osvojovat si věku přiměřené praktické dovednosti
- ✓ přiblížit tradice čarodějnic
- ✓ umět obratně používat svého těla
- ✓ využití tradičních jarních her

- ✓ posilovat prosociální chování dítěte, citový vztah k rodině
- ✓ vyrobit dárek pro maminky, oslavit den rodiny
- ✓ upevňovat si pocit sounáležitosti s živou a neživou přírodou
- ✓ rozvoj úcty k životu ve všech jeho formách-lidé, zvířata
- ✓ rozvíjet kulturně-estetické dovednosti, spolupodílet se na přípravách společných slavností Den matek (slavnost pro maminky – pokud to vládní opatření dovolí)

### **Záměry a kompetence:**

- ✓ rozlišovat charakteristické znaky jarního období, všimnout si změn v přírodě
- ✓ pozorovat zrod nového dovedností života v přírodě, rozvíjet schopnost vážit si života ve všech jeho formách
- ✓ vytvářet základy pro práci s informacemi, rozvíjet tvořivé myšlení, řešit problém
- ✓ rozvíjet komunikativní dovednosti, upevňovat výslovnost a vyjadřovací schopnosti bez ostychu a zábran
- ✓ stimulovat osvojování a rozvoj vzdělávacích, těšit se do školy
- ✓ pozorovat a poznávat výsledky lidské práce, vážit si jich, vytvářet povědomí o mezilidských a morálních hodnotách
- ✓ rozvíjet prostorovou orientaci, ovládat pohybový aparát a tělesné funkce, osvojovat si věku přiměřené praktické dovednosti
- ✓ získávat schopnost řídit své chování vůlí a ovlivňovat vlastní situaci, být citlivé ve vztahu k živým bytostem, k přírodě
- ✓ umět obratně používat svého těla – sport, tanec, pohybové sebevyjádření
- ✓ rozvíjet schopnost žít ve společenství ostatních lidí, uvědomovat si, že ne vždy se všichni lidé chovají správně
- ✓ rozvíjet mluvený projev dítěte, cvičit paměť, pozornost, představitivost, fantazii, odpovídat za sebe a své jednání ve známých opakujících se situacích
- ✓ rozvíjet kulturně-estetické dovednosti, spolupodílet se na přípravách společných slavností připravit svátek pro maminky, seznámit se s tradicemi Velikonoc, vynášení Moreny, Čarodějnice – akce s rodiči

### **Očekávané výstupy:**

- ✓ vyjadřovat samostatně myšlenky ve vhodně zformulovaných větách
- ✓ umět popsat situaci
- ✓ vnímat co si druhý přeje nebo potřebuje

- ✓ vycházet mu vstříc, chovat se citlivě, ohleduplně k slabšímu, mladšímu, mít ohled na druhého, pomoci mu, bránit se násilí, ponižování
- ✓ ovládat koordinaci oka a ruky
- ✓ zachycovat skutečnosti ze svého okolí a vyjadřovat své představy pomocí různých výtvarných technik a dovedností
- ✓ zvládnout pohybové dovednosti na průlezkách, houpačkách, tvořit z písku, chytat míč, užívat různé náčiní
- ✓ sluchově rozlišovat začáteční a koncové hlásky, slabiky, utvořit jednoduchý rým, poznat a vymyslet jednoduchá synonyma, homonyma, antonyma
- ✓ získat vztah k přírodě, učit se i chránit, vědět o nebezpečí při setkání s cizími lidmi a zvířaty
- ✓ znát práci svých rodičů, chápat důležitost každé pomoci
- ✓ vědomě využívat všech smyslů, záměrně pozorovat, pamatovat si

## ČERVEN – MĚLI JSME SE VŠICHNI RÁDI, ZŮSTANEME KAMARÁDI



Zbývá už jen měsíc do letních prázdnin a na dětech je to znát. Naštěstí je tento měsíc plný různých akcí. Svátek dětí, společné výlety, ale i procházky do přírody dětem zpestří čekání na prázdniny. Některé děti půjdou po prázdninách do školy a tyto dny jsou pro ně ve školce poslední. Snažme se, aby si je nadlouho zapamatovaly.

- Den dětí – hry pro děti, soutěže a odměny
- Posilujeme tělesnou zdatnost
- Bezpečnost o prázdninách (na kole, u vody...)
- Důležitá telefonní čísla

- Poučení o bezpečnosti v době prázdnin

### **Činnosti:**

- ✓ společně připravit oslavu k MDD
- ✓ při společných hrách i individuálních činnostech vytvářet skupiny podle stejných znaků, rozlišovat a vytvářet protiklady
- ✓ pozorováním, tříděním obrázků a přírodnin se učit charakterizovat znaky letního období, nacházet rozdíly mezi jarem a létem
- ✓ poměřovat vzdálenosti
- ✓ zachytit a vyjádřit své prožitky – slovně, výtvarně, dramatickou i hudebně pohybovou improvizací
- ✓ rozvíjet jazykový projev dětí, procvičování výslovnosti, hovořit souvisle v delších celcích – orientovat se v encyklopediích
- ✓ společné výlety, dlouhé vycházky do přírody
- ✓ příprava zahradní slavnosti pro předškoláky

### **Záměry a kompetence:**

- ✓ zvyšovat fyzickou i psychickou odolnost
- ✓ procvičovat chůzi v přírodních podmínkách se změnami směru, cvičit vytrvalost chůze procházky na delší vzdálenost
- ✓ podporovat kamarádské vztahy, nebát se ostatním sdělit své nápady
- ✓ seznamování se s charakteristickými znaky léta, s počasím a vlivem tohoto období na člověka
- ✓ spoluvytvářet prostředí pohody ve třídě, umět se těšit na očekávané situace (DD, zahradní slavnost)
- ✓ osvojit si dovednosti k podpoře zdraví a bezpečnosti

### **Očekávané výstupy:**

- ✓ cítit sounáležitost s planetou Zemí, s živou i neživou přírodou
- ✓ chovat se zodpovědně s ohledem na udržitelný život – získat povědomí o správném chování člověka ve společnosti i v přírodě
- ✓ aktivně se přizpůsobovat společenskému prostředí a zvládat jeho změny
- ✓ být citlivé ve vztahu k živým bytostem, k přírodě i k věcem
- ✓ uvědomovat si příjemné a nepříjemné citové prožitky
- ✓

## ORGANIZACE ŠKOLNÍHO ROKU 2022/2023

- Začátek školního roku 2022/2023: čtvrtek 1. září 2022
- Podzimní prázdniny: čtvrtek 26. října a čtvrtek 27. října 2022
- Vánoční prázdniny: v pátek 23. prosince 2022 až pondělí 2. ledna 2023
- Vyučování začne v pondělí 3. ledna 2023
- Ukončení prvního pololetí: úterý 31. ledna 2023
- Jednodenní pololetní prázdniny: v pátek 3. února 2023
- Jarní prázdniny: pondělí 20. února 2023 až 26. února 2023
- Velikonoční prázdniny: čtvrtek 6. dubna 2023 - 10. dubna 2023
- Vyučování začne v úterý 11. dubna 2023
- Zahájení plaveckého výcviku: duben 2023
- Ukončení druhého pololetí: středa 30. června 2023
- Hlavní prázdniny: 1. července do 3. září

### Pedagogické rady:

- úterý 8. 11. 2022
- úterý 17. 1. 2023
- úterý 28. 3. 2023
- úterý 20. 6. 2023

### Den otevřených dveří:

- úterý 19. 04. 2023

### Zápis do MŠ:

- 03. 05. 2023

### Přehled pracovníků

- Ředitelka školy - Mgr. Lenka Kurová
- Speciální pedagog – učitelka: Mgr. Božena Trejtnarová
- Asistenti pedagoga – Martina Macounová
- Administrativní pracovnice – Monika Kubíková

- Uklízečka, výdej stravování – Růžena Chromá

## ČASOVÝ HARMONOGRAM MŠ

### **7:00 – 8,30**

- scházení dětí
- hry a činnosti dle výběru a zájmu dětí, individuální práce
- relaxační chvílky –upevňování hygienických návyků
- uspokojování pohybových aktivit (ranní cvičení)
- nabídka výchovně vzdělávací činnosti formou individuálních, skupinových a frontálních činností
- ovocná (zeleninová) přesnídávka
- upevňování návyků sebeobsluhy a samostatnosti

### **9.00 – 12:00**

- příprava na pobyt venku
- pobyt venku, vycházky do okolí, poznávání přírody, pohybové aktivity na zahradě MŠ - návrat do herny - hygiena
- podávání oběda, upevňování správných návyků při stolování, samostatnosti a vzájemné pomoci druhému kamarádovi

### **12.00 – 13.30**

- převlékání – literární chvílka, DVD pohádka, poslech pohádky na CD, poslech relaxační hudby – odpolední odpočinek, dle možnosti nabídka klidné činnosti pro děti s nižší potřebou spánku

### **13.30 – 14.00**

- převlékání, podpora samostatnosti
- podávání odpolední svačiny
- hygiena, sebeobslužné činnosti

#### **14.00 – 15.00**

- hry dětí dle vlastního zájmu
- opakovací chvílky, rozvoj jemné a hrubé motoriky
- individuální činnosti

**Harmonogram lze přizpůsobit dle vzniklé situace.**