



VÝROČNÍ ZPRÁVA ZAČÍT SPOLU Z.S.

2022

Obsah

ÚVODNÍ SLOVO.....	1
ZÁKLADNÍ INFORMACE O ORGANIZACI.....	2
KOMUNITNÍ CENTRUM.....	3 - 7
DOPROVÁZENÍ PĚSTOUNŮ.....	8
FINANČNÍ ZPRÁVA.....	9
POVĚŘENÍ K VÝKONU SOCIÁLNĚ PRÁVNÍ OCHRANY.....	10 - 11
PODĚKOVÁNÍ.....	12
ZÁVĚR.....	13

ÚVODNÍ SLOVO

ředitelka
Mgr. Lenka Kurová

Začít spolu z.s. opět vydává svou výroční zprávu, a tak je mým milým úkolem poohlédnout se za rokem 2022 a shrnout vše důležité a vyjádřit své díky.

Zapsaný spolek Začít spolu i v roce 2022 realizoval sociálně aktivizační službu pro rodiny s dětmi a další doplňkové aktivity. Již několik let jsou naše služby nezbytné pro lidi, kteří se ocitli v obtížné situaci, jako jsou například nemoc, ztráta bydlení nebo sociální vyloučení. Klientům pomáháme zvládnout každodenní život a zlepšit jejich kvalitu. Naším každodenním posláním je přispět a pomoci k prevenci sociálního vyloučení a podpořit integraci lidí do společnosti. Sociální služby jsou důležitou součástí naší společnosti a pracovníci SAS mají klíčovou roli při jejich poskytování.

Do našeho týmu se k nám připojila kolegyně po mateřské dovolené, která zastává novou funkci. Věřím, že přinese s sebou nové nápady a zkušenosti. Společnými silami budeme pokračovat v naší práci a pomáhat lidem, kteří potřebují naši pomoc.

Tento rok nám přinesl jednu velkou zásadní změnu a to především po 24 letech plných úspěchů a výzev se s naší organizací rozloučila a ukončila svou funkci naše zakladatelka paní Danihelová. Její práce a oddanost byly klíčové pro úspěch organizace a budování jejího dobrého jména. Její tvrdá práce a obětavost byla inspirací pro mnoho lidí. Důkazem je prosperující organizace a výzvou pro mnoho lidí co dokáže jediný člověk vybudovat. Ukončení funkce naší zakladatelky je pro nás velkou ztrátou, ale zároveň příležitostí ji za vše poděkovat. Na závěr bych chtěla vyjádřit svou vděčnost a pochvalu všem našim pracovníkům, kteří se podílejí na naplňování poslání a vize naší organizace. Jsou oporou nejen klientům, ale i mně, jako ředitelce. Rovněž bych chtěla poděkovat všem, kteří nás podporují, jelikož díky nim se nám daří poskytovat kvalitní sociální služby prostřednictvím odborně vzdělaných zaměstnanců.

Věřím, že naše organizace bude i nadále prosperovat a pomáhat lidem, kteří potřebují naši pomoc.



Mgr. Lenka Kurová
ředitelka Začít spolu z.s.

ZÁKLADNÍ INFORMACE O ORGANIZACI

Začít spolu, z. s. byla založena v roce 1998.

Ředitelka organizace Začít spolu z.s. paní Mgr. Lenka Kurová byla jmenována do Konzultační skupiny hejtmána Královehradeckého kraje pro otázky Romů a bezkonfliktní soužití. Ředitelka je tou správnou osobou pro tuto roli a její kolegové a klienti ji z celého srdce gratulovali.

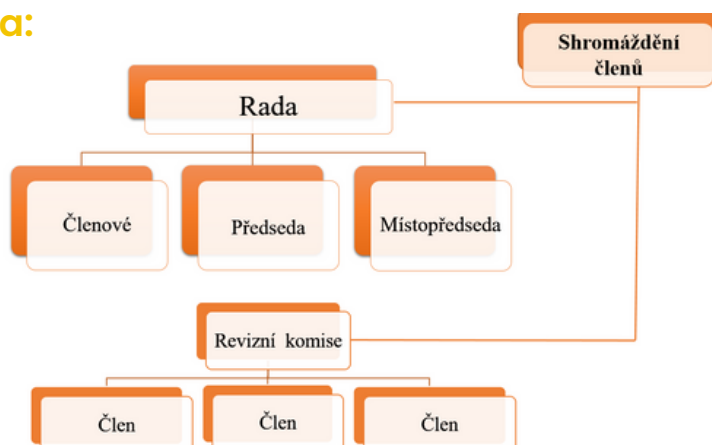
Další úspěšnou pracovní skupinou k projektu je OnStage, kde se ředitelka pravidelně setkávala s členy pracovní skupiny a společně plánovali aktivity pro děti z Broumova, které vedli k smysluplnému trávení volného času a prostor, ale především budovali přátelské vztahy.

Organizace Začít spolu z.s. se aktivně podílela na aktivitách spojených s kandidaturou Broumova na Evropské hlavní město kultury 2028.

**V roce 2022 – 6 zaměstnanců Začít spolu v rozsahu
4,78 úvazků zaměstnanců:**

- zajišťovalo provoz 2 sociálních služeb v organizaci

Organizační schéma:



Právní forma: spolek

IČO: 68208944

Sídlo spolku: Soukenická 16, 550 01 Broumov

Kontakt: 608 784 332

www.zacit-spolu.cz

info@zacit-spolu.cz

Statutární zástupce: Božena Danihelová



KOMUNITNÍ CENTRUM

SOCIÁLNĚ AKTIVIZAČNÍ SLUŽBY

Služba SAS byla registrovaná v roce 2011 na základě oprávnění dle zákona č.108/2006 Sb., o sociálních službách, s účinností od 1.1.2007.

Poslání

Posláním sociálně aktivizační služby je podpora rodin s dětmi, které nejsou schopny vlivem nepříznivé sociální situace řešit krizové, tíživé a náročné situace ve svém životě. Organizace se spolupodílí na začlenění osob do společnosti, minimalizuje a předchází sociálnímu vyloučení, podporuje rodiny a spoluvytváří podmínky pro zdravé fungování rodin.

Cíl

Cílem této služby je rozpoznávat a naplňovat potřeby rodin a dětí v nepříznivé sociální situaci. Tato služba se zaměřuje na pomoc rodinám, které se potýkají s nezaměstnaností, nevyhovující bytovou situací, sníženou schopností pečovat o děti, neschopnost udržovat funkční mezilidské vztahy a řešit nepříznivý zdravotní stav.

Cílem je pomoci rodinám a dětem zlepšit své životní podmínky a dosáhnout větší nezávislosti.

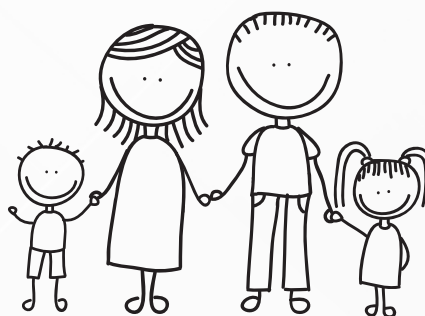
Cílová skupina

Sociálně aktivizační služby jsou určeny rodinám s dětmi do 18 let, jejichž vývoj je ohrožen z důvodu nepříznivé sociální situace i těhotným ženám, pokud je riziko ohrožení vývoje dítěte po narození. Do cílové skupiny náleží nejen rodiče, ale i prarodiče a další blízké osoby, pokud zajišťují péči o dítě.

Kvantitativní ukazatele služby za rok 2021

- ve sledovaném období jsme pracovali s 51 rodinami
- celkový počet kontaktů/setkání poskytnutých ambulantní formou a terénní formou 7 798
- počet žen, které pečují o děti 54
- počet mužů, kteří pečují o děti 38

**Sociální službu využilo celkem
51 rodin**



92 dospělých



102 dětí

Kvalitativní ukazatele služby za rok 2021

Kvalitativní práce zahrnuje všechny aspekty práce sociální pracovníce a pracovníce v sociálních službách, které vedou ke kvalitě poskytovaných služeb. To zahrnuje schopnost naslouchat klientům, porozumět jejich potřebám a přání, a navrhnout řešení, která jsou pro ně nejlepší. Kvalitativní práce také zahrnuje schopnost pracovat v týmu a spolupracovat s dalšími poskytovateli služeb.

Sociální pracovníce se vzdělávají a účastní se pravidelných setkávání u kulatého stolu Spolupráce zástupců OSPOD a SASRD.

Zajímavosti:

Romové z Ukrajiny

V roce 2022 kdy vypukla válka na Ukrajině, se Česká republika stala cílem mnoha uprchlíků, kteří hledají bezpečí a lepší život. Tato migrační vlna přináší mnoho výzev pro českou společnost, zejména v oblasti komunikace a integrace. Jedním z největších problémů, kterým čelí noví přistěhovalci, je jazyková bariéra.

Někteří uprchlíci pochází z romských komunit. Tyto komunity jsou často stigmatizovány a izolovány od zbytku společnosti. Bylo důležité pracovat na integraci a zajistit jim přístup k základním službám, jako je zdravotní péče a vzdělání.

Naše sociální služba byla oslovena panem Bc. Jiřím Svěrákem (koordinátor pro záležitosti romské menšiny), abychom zmapovali situaci v Broumově, kde by se měli nacházet uprchlíci z Ukrajiny z romské komunity.

V terénu jsme zjistili, že 5 rodin bydlí v domě „Hotel Winterswijk“. S rodinami jsme komunikovali romským jazykem. Zjistili jsme, že část nezbytných a důležitých potřeb pro život v ČR mají zařízené (škola, školka, ÚP, strava a bydlení). Byla jim nabídnuta pomoc a byli informováni o dalších možnostech poskytnutí naší služby SAS.

Po našem zmapování situace se zjištěné informace předali organizaci Romodrom, která měla za úkol dále s rodinami spolupracovat a zajistit další nezbytné potřeby (lékař, pojišťovna atd...)

Volnočasové aktivity:

Maršovské údolí

- Hlavním cílem našeho putování bylo vést děti pomocí prožitkovými činnostmi k pozitivnímu vztahu k vrstevníkům. Omezili jsme rizika spojená s životním stylem cílové skupiny.

Exkurze HASIČI

- Preventivně výchovná činnost byla souhrn organizačních, technických a provozních opatření a činností zaměřených na výchovu cílové skupiny s cílem předcházet vzniku mimořádných událostí a v případě jejich vzniku dosáhnout zmírnění nežádoucích dopadů mimořádné události na zdraví.

Muzeum stavebnic Merkur Police nad Metují

- Cílová skupina často pracovala ve skupinách - utvářela a posilovala vzájemné vztahy, komunikovala mezi sebou a omezovala riziko sociálního vyloučení.

V čem podporujeme rodiny a řešíme jejich nepříznivou situaci?



Naše služba SAS, pomáhá každému klientovi objevit a uspokojit své sociální potřeby.

V dnešní uspěchané době je často těžké najít čas na zamyšlení nad tím, co opravdu potřebujeme, a hlavně jak tyto potřeby naplnit. Naše služba SAS se zaměřuje na identifikaci a analýzu Vašich potřeb, aby Vám pomohla dosáhnout úspěchu a spokojenosti.

Proč zvolit naši službu SAS?

1. **Individuální přístup:** Naše služby jsou navrženy tak, aby vyhovovaly konkrétním potřebám každého klienta, protože víme, že každý člověk je jedinečný.
2. **Zaměření na děti:** Naše služba SAS klade velký důraz na potřeby dětí, protože víme, jak důležité je jim poskytovat podporu a péči, kterou potřebují pro svůj harmonický růst a vývoj.
3. **Spolupráce:** Klienti, kteří nejsou motivováni, často mají potřeby, které nebyly správně identifikovány. Naše služba SAS se zaměřuje na zjištění těchto potřeb a na vytvoření silného vztahu mezi klientem a pracovníkem, což vede ke spolupráci a úspěchu.
4. **Motivace:** Naplnění Vašich potřeb Vám přinese pozitivní sociální změnu a motivaci ke spolupráci a dosažení dalších cílů.



DOPROVÁZENÍ PĚSTOUNŮ

Začít spolu z s. disponuje pověřením podle §48 odst. 2 zákona č359 1999 Sb. o sociálněprávní ochraně dětí (dále jen oddělení SPOD), ve znění pozdějších předpisů k uzavírání dohod o výkonu pěstounské péče ve smyslu §47 b zákona č359 1999 Sb. o sociálněprávní ochraně dětí, ve znění pozdějších předpisů. Poskytování odborného poradenství a pomoci žadatelům o zprostředkování osvojení nebo pěstounské péče a poskytování poradenské pomoci fyzickým osobám vhodným stát se osvojiteli nebo pěstouny a osvojitelům nebo pěstounům v souvislosti s osvojením dítěte nebo svěřením dítěte do pěstounské péče ve smyslu §11 odst. 1 písm. d) a §11 odst. 2 písm. c) zákona č359 1999 Sb. o sociálněprávní ochraně dětí, ve znění pozdějších předpisů.

Poslání

Posláním je podporovat a doprovázet děti v rodinách, zároveň tyto rodiny podporovat a doprovázet děti v náhradní rodinné péči. Posláním doprovázející organizace je podpora a doprovázení celé rodiny a to jak nezletilých dětí, tak i dospělých členů, které vede k vytvoření bezpečného prostředí pro zdravý vývoj a rozvoj dítěte.

Cílem

Cílem je poskytování kvalitních služeb v souladu s nejlepším zájmem dítěte a v souladu s potřebami rodičů . Jedná se o podporu pěstounů při péči svěřeného dítěte , a to takovým způsobem, aby při poskytování této péče neselhávali a bylo tak zajištěno stabilní a bezpečné prostředí pro zdravý rozvoj dítěte svěřeného do pěstounské péče.

FINANČNÍ ZPRÁVA

Daňový subjekt:	Začít spolu z.s.
IČ / DIČ:	68208944 / CZ68208944
Sídlo účetní jednotky:	Třída Soukenická 16, 55001 Broumov

Výkaz zisku a ztráty pro účetní jednotky, u kterých hlavním předmětem činnosti není podnikání, ve zkráceném rozsahu
ke dni 31.12.2022
(v celých tisících Kč)

	Název položky	činnost	činnost	celkem
		hlavní	hospodářská	
		1	2	3
A.	Náklady	3219		
A.I.	Spotřebované nákupy a nakupované služby	504		504
A.II.	Změna stavu zásob vlastní činnosti a aktivace	0		0
A.III.	Osobní náklady	2713		2713
A.IV.	Daně a poplatky	0		0
A.V.	Ostatní náklady	2		2
A.VI.	Odpisy, prodaný majetek, tvorba a použití rezerv a opravných položek	0		0
A.VII.	Poskytnuté příspěvky	0		0
A.VIII.	Daň z příjmů	0		0
	Náklady celkem	3219		3219
B.	Výnosy	3219		3219
B.I.	Provozní dotace	3056		3056
B.II.	Přijaté příspěvky	154		154
B.III.	Tržby za vlastní výkony a za zboží	0		0
B.IV.	Ostatní výnosy	9		9
B.V.	Tržby z prodeje majetku	0		0
	Výnosy celkem	3219		3219
C.	Výsledek hospodaření před zdaněním	0		0
D.	Výsledek hospodaření po zdanění	0		0

Daňový subjekt:	Začít spolu z.s.
IČ / DIČ:	68208944 / CZ68208944
Sídlo účetní jednotky:	Třída Soukenická 16, 55001 Broumov

Rozvaha pro účetní jednotky, u kterých hlavním předmětem činnosti není podnikání, ve zkráceném rozsahu
ke dni 31.12.2022
(v celých tisících Kč)

AKTIVA		stav k prvnímu dni účetního období	stav k poslednímu dni účetního období
		1	2
B.	Krátkodobý majetek celkem	911	792
B.I.	Zásoby celkem		0
B.II.	Pohledávky celkem	52	61
B.III.	Krátkodobý finanční majetek celkem	859	728
B.IV.	Jiná aktiva celkem	0	3
	Aktiva celkem	911	792

PASIVA		stav k prvnímu dni účetního období	stav k poslednímu dni účetního období
		1	2
A.	Vlastní zdroje celkem	78	69
A.I.	Jméni celkem	98	89
A.II.	Výsledek hospodaření celkem	-20	0
B.	Cizí zdroje celkem	833	703
B.I.	Rezervy celkem	0	
B.II.	Dlouhodobé závazky celkem	0	
B.III.	Krátkodobé závazky celkem	566	363
B.IV.	Jiná pasiva celkem	267	340
	PASIVA CELKEM	911	792

Pověření k výkonu Sociálně právní ochrany

Výkon činnosti podle § 10 odst. 1 písm. a), to je vyhledávání dětí, na které se sociálně-právní ochrana zaměřuje § 6

Místo výkonu: Komunitní centrum, Soukenická 16, 500 01 Broumov a dále území Broumova a Královéhradeckého kraje. Pracovnice pracují aktivně, vykonávají terénní práci v domácím prostředí klienta. Práce se skupinou a individuální rozhovor s klientem a dítětem, zajištění okamžité pomoci dítěti. Další forma vyhledávání je přes spolupracující organizace např: školy, odbor sociálních věcí.

Pomoc rodičům při řešení výchovných nebo jiných problémů souvisejících s péčí o dítě (§ 11 odst. 1 písm. a) zákona č. 359/1999 Sb.) Místo výkonu: Komunitní centrum, Soukenická 16, 500 01 Broumov a dále území Broumovska a Královéhradeckého kraje. Přímá a nepřímá výchovná práce, zajištění podmínek pro volnočasové aktivity, motivace rodičů k zapojení dětí do kroužku, doprovod do kroužku, podpora vlastních aktivit, sociální analýza – problémy a životní situace, v níž se rodina nachází, odborná poradenská konzultace v rozsahu sociální práce s rodinou, pravidelné intervence v rodině/v organizaci.

Pořádání v rámci poradenské činnosti přednášky a kurzy zaměřené na řešení výchovných, sociálních a jiných problémů souvisejících s péčí o dítě a jeho výchovu (§ 11 odst. 1 písm. c) zákona č. 359/1999 Sb.) Místo výkonu: Komunitní centrum, Soukenická 16, 500 01 Broumov a dále území Broumovska a Královéhradeckého kraje. V organizaci proběhly přednášky s workshopy, specializované na výchovu dítěte, komunikace s dítětem, pozitivní rozvíjení vztahů v rodině a vytváření motivujícího a současně bezpečného prostředí pro rozvoj dítěte.

Poskytování nebo zprostředkování rodičům poradenství, při výchově a vzdělávání dítěte a při péči o dítě zdravotně postižené (§ 11 odst. 1 písm. b) zákona č. 359/1999 Sb.) Místo výkonu: Komunitní centrum, Soukenická 16, 500 01 Broumov a dále území Broumovska a Královéhradeckého kraje. Pracovně výchovná činnost s dětmi, pracovně výchovná činnost s dospělými, nácvik a upevňování motorických, psychických a sociálních schopností a dovedností dětí, zajištění podmínek a poskytnutí podpory pro přiměřené vzdělávání dětí, sociálně terapeutické činnosti, pomoc při uplatňování práv, oprávněných zájmů a při obstarávání osobních záležitostí.

Poskytování výchovné a poradenské péče osobě pečující, s níž pověřená osoba uzavřela dohodu o výkonu pěstounské péče (§ 47b), při výkonu pěstounské péče a sledování výkonu pěstounské péče; pokud osoba pečující o tuto službu požádá, je pověřená osoba povinna výchovnou a poradenskou péči poskytnout. Místo výkonu: Komunitní centrum, Soukenická 16, 500 01 Broumov a Královéhradeckého kraje. Po uzavření dohody o výkonu pěstounské péče je každé rodině přidělen klíčový pracovník. S klíčovým pracovníkem se členové rodiny setkávají při individuálních nebo rodinných konzultacích, nejméně jednou za dva měsíce, v případě potřeby i častěji. Návštěvy probíhají obvykle v přirozeném prostředí rodiny (domácnosti). Komunikace s rodinou probíhá i prostřednictvím telefonu a e-mailu. Výchovná a poradenská péče je poskytována na základě vzájemné domluvy.

Zřizování a provozování výchovně rekreačních táborů pro děti (§43 zákona č. 359/1999 Sb.) Místo výkonu: území celé ČR.

PODĚKOVÁNÍ

Děkujeme všem, kteří podporovali naši činnost. Především pak podporujícím institucím, které nám v roce 2022 pomáhaly naplňovat cíle naší práce.



Úřad práce ČR





ZAČÍT SPOLU Z.S.

 Soukenická 16, 550 01 Broumov

 608 784 332

 info@zacit-spolu.cz

 www.zacit-spolu.cz

